

# 2017

## GOLD MAXX II POWER KULLANIM KILAVUZU

**XP**  
XP METAL  
DETECTORS



TEVAFUK / KULLANIM DÖKÜMANLARI

**teVafuk**

Dedektör Sistemleri ve Alt Yapı Hizmetleri

# İÇİNDEKİLER

|  |     |
|--|-----|
| I. GİRİŞ   | 4-5 |
| II. TANIM  | 6   |
| III. MONTAJ  | 7-8 |
| IV. ALKALİK VEYA ŞARJ EDİLEBİLİR PİLLER,<br>PİL ÖMRÜ, ZAYIFLAMIS PİL UYARISI | 9   |
| V. KUMANDALAR  |     |
| HASSASİYET, BAŞLAMA  | 10  |
| AYIRT ETME   | 11  |
| DEMİR SEVİYESİ   | 11  |
| SUSTURUCU  | 12  |
| YER  | 12  |
| VI. MULTİ-TON BİLGİLERİ  | 13  |
| VII. ARAMA TEKNİKLERİ  | 14  |
| VIII. BAKIM TALİMATLARI  | 15  |
| IX. ARIZA BULMA VE GİDERME   | 16  |
| X. ARAŞTIRMACILARA TAVSİYELER  | 17  |
| XI. SPESİFİKASYONLAR   | 18  |
| XII. XP AKSESUARLARI   | 19  |

## I. GİRİŞ

# XP METAL DEDEKTÖRÜNÜ ALDIĞINIZ İÇİN TEBRİKLER

Fransa'da tasarlanmış ve geliştirilmiş üstün performanslı yüksek teknoloji ürünü bir dedektöre yatırım yaptınız, böylece metal arama alanında firmamızın yürüttüğü gelişim ve araştırmada yer alıyorsunuz. Bunun için size teşekkür ederiz.

XP metal dedektörler analog/dijital teknolojinin akıllı bir birleşimidir ve bu alandaki en son gelişmelerden faydalanır. Teknoloji bilginizi bizi, farklı sinyalleri inceleyen yeni bir mikro prosesöre entegre olmaya yöneltti. Bu hızlı mikro prosesör, Gold Maxx II Power'a yanlış hedeflerin daha iyi reddedilmesinin yanı sıra zayıf sinyallerin bulunmasında da daha fazla güç ve dayanıklılık sağlar.

Gold Maxx II Power, değişik toprak tiplerinde (mineralli\*) küçük hedefleri bulmak için istisnai bir dedektördür.

Metal para, altın parçaları ve diğer küçük nesnelere bulması genellikle çok zor olan hedeflere karşı frekansı (18 kHz) onu çok duyarlı yapar.



### GOLD MAXX II POWER İLE DAHA FAZLA ALTIN BULACAKSINIZ!

Yeni Multi-ton modu ve **DEMİR SEVİYESİ** kumandası sayesinde, ayırım ayarlamalarının kuruluşundaki esneklik arama yaptığınız yere uyumunuzu sağlar.

LCD göstergesiyle kıyaslandığında insan kulağının sıra dışı analiz yeteneğinden dolayı LCD göstergesi yerine anlık ses sinyalini tercih ediyoruz.

LCD göstergeleri gerçek zamanlı tepki veremez ve diğer sinyallere çok yakın veya benzer olan zayıf sinyalleri yakalayamazlar.



### GOLD MAXX II POWER SES SİYALİ EN FARK EDİLEMEZ SİYALİN BİLE GERÇEK ZAMANLI BULUNMASINI SAĞLAR. GELİŞTİRİLMİŞ ARAMA DERİNLİĞİNİ GÖRMEK İÇİN YER TESTLERİNİ YAPMALISINIZ.

\* "Mineralli" toprak deyimiyle, doğal olarak veya yoğun insan yerleşimi (demirli birikinti veya çömlek) yüzünden demire maruz kalmış toprağı kastediyoruz. Deyim, manyetik olduğu halde iletken olmayan deniz suyunu (tuzlu su) kapsamaz.

Dedektörlerimizde geniş tarama arama başlıkları (Double D) kullanılır çünkü halka şeklinde olması yerle daha iyi temas etmesini sağlar.

İsteğe bağlı elips şeklindeki 5"x 10" arama halkaları, demir karışımı bölgelerde seçiciliği arttırır, bu Gold Maxx II Power'in en iyi tamamlayıcı halkasıdır.



---

**GOLD MAXX II POWER ARAMA BAŞLIKLARI, BELLİ FREKANSINDAN  
(18 KHZ) DOLAYI DİĞER XP DEDEKTÖRLERİNE UYGUN DEĞİLDİR.**

---

Ekipmanın dayanıklılığını ve üretim kalitesini takdir edeceksiniz. Metal bir dedektör genellikle sert koşullar altında kullanıldığından en hassas parçalara büyük özen gösterdik. Gold Maxx II Power kaliteli bileşenler ve materyallerle geliştirilmiş ve de üretilmiştir, böylece XP dedektörünüze maksimum kullanışlı bir ömür sağlar.

- Yeni XP metal konnektör: yanlış hareketlere dayanıklı tasarlanmıştır, dökme metaldir ve tamamen su geçirmezdir.
- Yeni Kablo, çift elektromanyetik kalkan, çok dayanıklı, hareket hatalarına dayanıklı tasarlanmıştır.
- Dayanıklı, su geçirmez ve arama halkası hafifletilmiştir.
- Çok dayanıklı polipropilen kolluk
- 3 parçadan oluşan sap
- Fiberglas alçak sap
- Bel çantası, arka kulaklık ve halka kılıfıyla birlikte verilir.

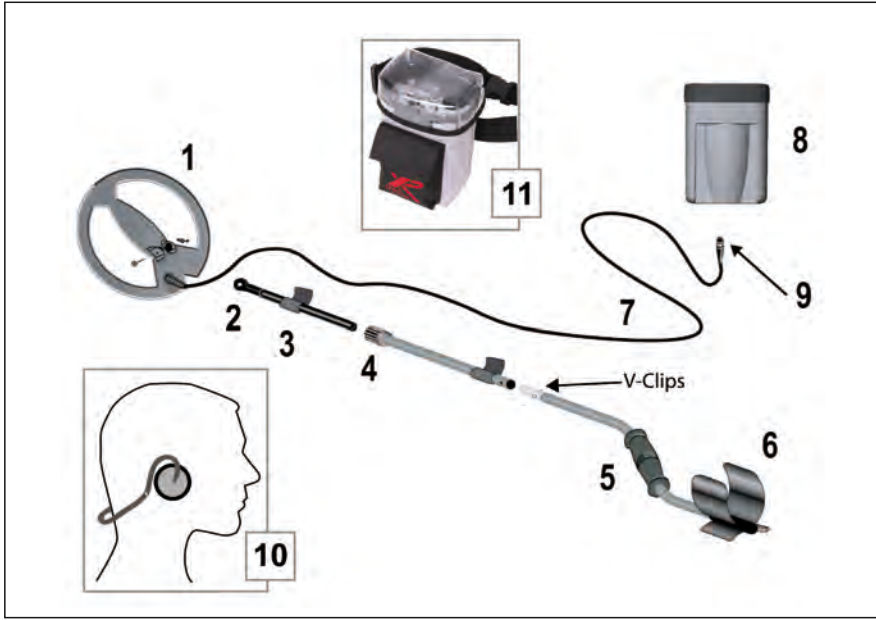


---

**GOLD MAXX II POWER'I İLK DEFA KULLANMADAN ÖNCE, ONUN  
YETENEKLERİNDEN TAM OLARAK FAYDALANABİLMENİZ İÇİN TALİMAT  
EL KİTABINI DİKKATLİCE OKUMANIZI TAVSİYE EDERİZ.**

---

## II. TANIM

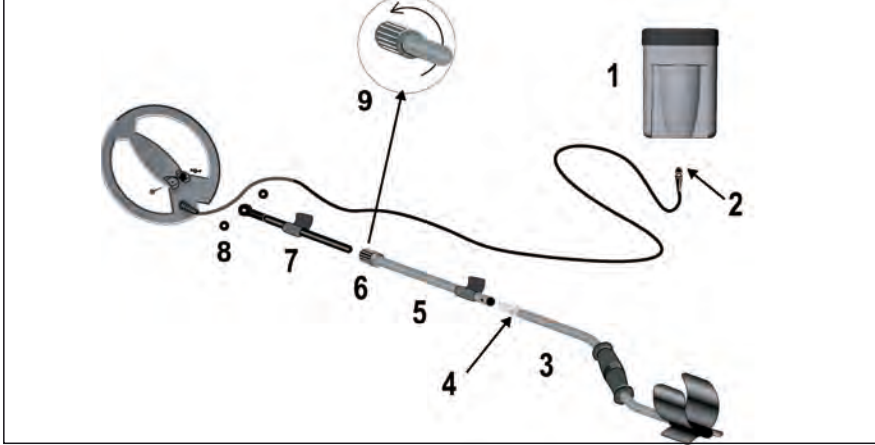


- 01 Dayanıklı, su geçirmez arama halkası. Çapı 9" (22.5cm), halka kılıfıyla birlikte.
- 02 Yüksek etkili plastik uç.
- 03 Fiberglas alçak sap
- 04 Çevirmeli kilit
- 05 Rahat köpük tutacak
- 06 Darbeye dayanıklı polipropilen kolluk
- 07 Hareket hatalarına dayanıklı tasarlanmış sağlam kablo
- 08 ABS elektronik kutu. Maksimum rahatlık için belden bağlamalı kutu. Özel tasarlanmış kayışlar sayesinde kolluğa da tutturulabilir.
- 09 Suya dayanıklı konnektör, metal ve plastik
- 10 Kulaklıklar FX-01
- 11 Bel çantası.

### III. MONTAJ

**Dedektörünüzün montajı yalnızca bir kaç dakikanızı alacaktır.  
Şaftı resimde görüldüğü gibi birleştiriniz.**

- 01** Yaylı kilitlerin (4) kendi kendilerine kapanmaları için biri diğerine doğru olacak şekilde 2 şaftı (3) ve (5) itiniz.
- 02** Çevirmeli kilit (6), fiberglas tüpün (7), alüminyum şaft (5) içerisinde hareket etmesini engellemek için kullanılır. Fiberglas tüpü takmadan önce serbest bırakın ve daha sonra doğru uzunlukta takılınca, şekil 9'da gösterildiği gibi fazla itmeden kilitleyiniz.
- 03** Plastik ucun (8) her iki tarafına da 2 kauçuk somun koyunuz. Daha hızlı takabilmek için kauçuk diski ıslatabilirsiniz. Plastik ucu arama başlığına takınız ve naylon civatayı deliğe sıkıştırınız ve son olarak da naylon vidayı tutturunuz.
- 04** Kabloyu şaftın üzerinde çevirerek sıkıştırınız.



- 05** Elektronik kutu (1) koluğun altına takılacaktır. Takmak için, koluğun 2 kanadını, yandaki şekilde gösterildiği gibi elektronik kutunun kaydırak kısımlarına tutturunuz

### III. MONTAJ

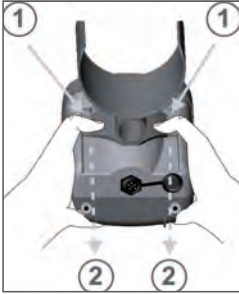


- 06** Kumanda kutusunu koluğun altındaki yerine yerleřtirdikten sonra, konnektörü (diři) (2) panel konnektörün iine yerleřtiriniz ve kilitleyiniz. Konnektör artık su geirmeyecektir.

Kumanda kutusu yandaki řekilde grldėđđ gibi koluėun altına tutturulmuřtur.



**SKMEK İİN KOLLUėUN KUMANDA KUTUSUNU YANDAKİ RESİMDE GRLDėĐĐ GİBİ IKARTINIZ.**



- 01** Ellerinizi kumanda kutusunun etrafına koyunuz ve koluėun (1) kenarlarına bař parmaklarınızla bastırınız.  
**02** Basılı tutarken, koluėu ıkartınız ve kumanda kutusunu kolluktan (2) tamamen ayırınız.



#### **İSTEėE BAėLI AKSESUAR**

İsteėe baėlı aksesuarla (XP-100) elektronik kutuyu tutacaėın nndeki řafta tutturabilirsiniz



## IV. ALKALİK PİLLER VEYA ŞARJ EDİLEBİLİR PİLLER, PİL ÖMRÜ, ZAYIF PİL UYARISI

Gold Maxx II Power, 2 pil yuvasının her birine 4'er pil gelecek şekilde 12 voltluk 8AA Alkali pillerle çalışır.

Pilleri elektronik kutunun pil yuvasına yerleştirmeden önce + - kutuplarına dikkat ediniz.

Pil yuvalarının metal perçinlerinin (3) sağda olmasına dikkat ediniz. Pil kapaklarını kapatmak için 1 ve 2 nolu vidaları sıkıştırınız.



**UZUN SÜRE KULLANILMAMASI DURUMUNDA PİLLERİ DEDEKTÖRDEN ÇIKARTINIZ.**

### PİL

Bir paket şarj edilebilir piller ve şarj aleti dedektörünüzü çalıştırmayı sağlayacaktır. Şarj edilebilir pillerin takılması Alkali pillerin takılması gibidir.



**PİLLER ÇOK BASİT BİR ŞEKİLDE ŞARJ EDİLEBİLİRLER: PİLLERİN ŞARJ ETMEDEN ÖNCE DAİMA DEDEKTÖRÜ KAPATINIZ. ELEKTRONİK KUTUNUN ARAMA HALKA KONNEKTÖRÜNÜ ÇIKARTINIZ VE ONUN YERİNE ŞARJI TAKINIZ. ŞARJ İÇİN 12 İLA 15 SAAT YETERLİDİR.**

- Pilleri 20 saatten fazla şarjda bırakmayınız.
- Pilleri gereksiz yere şarj etmeyiniz, şarjı tam olarak bittiğinde şarj ediniz.
- Pilleri her 3-4 şarjdan sonra (dedektörünüzü pil zayıf uyarısından sonra birkaç saat öylece bırakarak ) boşaltmanızı tavsiye ederiz.



**UYARI! ŞARJ ALETİNİZİ TAKMADAN ÖNCE, ALKALİK PİLLERİ ŞARJ ETMEDİĞİNİZE DİKKAT EDİNİZ.**

### PİL ÖMRÜ

Alkali piller ..... kulaklıkla yaklaşık 70 saat  
NiCd piller ..... kulaklıkla yaklaşık 20 saat

### ZAYIF PİL UYARISI

Pilin voltajı dedektörü çalıştırmayacak kadar zayıflayınca, alarm benzeri bir dizi "bip" sesi duyacaksınız. Pilleri en kısa zamanda değiştirmelisiniz.



## V. KUMANDALAR

### HASSASİYET



Makineyi **Hassasiyet I/O** kumandasıyla açın.

Dedektörün doğru olarak çalıştığını gösteren hızlı "bip" sesleri duyacaksınız.

Hassasiyet düzeyi, arama derinliğini ve dedektörünüzün dayanıklılığını ayarlar. Ayarlamınızı çevreye göre yapınız ki yanlış sinyaller almayasınız.

Multi-ton modunda, hassasiyet düzeyini biraz arttırarak hedef belirlemeyi geliştirebilirsiniz.



**HASSASİYETİ ARTTIRMAK İÇİN, BAŞLANGIÇ BİPLERİNİ DUYDUKTAN SONRA, RADYONUN KARIŞTIRMAYACAĞI GÜVENLİ BİR UZAKLIKTA ARAMA BAŞLIĞI HAVADA 5 SANİYE KADAR BEKLEMEN EN İYİ YOLDUR.**



### HIZLI VE KOLAY BAŞLANGIÇ

EĞER DEDEKTÖRÜNÜZÜ DENEMEK İÇİN ACELE EDİYORSANIZ, TÜM KUMANDALARI KIRMIZI OK YÖNÜNE, DISC POTENTİYOMETREYİ MULTI - TONA AYARLAYINIZ (KAPALI KONUMDAYKEN).

DEDEKTÖR BÖYLECE DEMİR KARIŞIMI OLMAYAN METALLERİ ARAMAK İÇİN KURULMUŞ OLACAKTIR.

DEDEKTÖRÜN DOĞRU OLARAK ÇALIŞTIĞINI GÖSTEREN HIZLI "BIP" SESLERİ DUYACAĞIZ.

BÖYLECE ARAMA YAPMAYA BAŞLAYABİLİRSİNİZ.


İYİ ŞANSLAR!




**DEDEKTÖRÜNÜZÜ EVİNİZDE VEYA MAĞAZALARDA DENEMİYİNİZ ÇÜNKÜ PEK ÇOK METAL VE ELEKTROMANYETİK ENGELLE (SIKIŞTIRILMIŞ BETON, FLORESAN IŞIKLAR, METAL KIRIŞ) KARŞI KARŞIYA GELEBİLİRSİNİZ.**

## AYIRT ETME

GOLD MAXX II POWER size iki mod seçeneği sunar: Mono -Tone veya Multi -Tone. Multi-Tone modu değişik metallere göre değişik sinyaller verir: Alçak, Orta, Yüksek. DISC kumandası size Mono-Tone veya Multi-Tone modlarından birini seçme olanağı sağlar :

 1'den 10 'a kadar konumlandırılmış **DISC kumandası = Mono-Tone modu**  
Bu konumda Multi-Tone modu ve **DEMİR SEVİYESİ** kumandası çalışmaz konumdadır.  
Bu durumda dedektör geleneksel **Mono-Tone** detektörü gibi çalışır, DISC kumandası 1'den 10'a kadar olan ayırt etme seviyesini ayarlamayı sağlar. Konum 1 = Tüm metaller - Konum 4 - 6 = demir hariç - Konum 6 - 10 = alüminyum folyo hariç

 **DISC kumandası 0 konumundayken (kapalıyken) = Multi-Tone** modu devreye girer: farklı tonlarla tüm metalleri arama modu.  
Bu modda, sol düğmeyle 2 veya 3 ton seçebilirsiniz ve **DEMİR SEVİYESİ** kumandasını ayarlayabilirsiniz.

## DÜĞME 2 TON / 3 TON

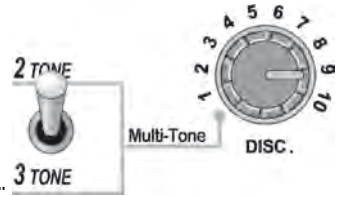
Multi -Tone modda bu düğme size 2 veya 3 tonlu farklı sinyalleri seçme şansı verir.

### 2 TON : ALÇAK / ORTA

- **Alçak** : Demir arama amaçlı
- **Orta** : Demir hariç tüm metaller

### 3 TON : ALÇAK / ORTA / YÜKSEK

- **Alçak**: Demir arama amaçlı
- **Orta**: Alüminyum folyo, küçük atıklar, minik objeler...
- **Yüksek** : Metal paralar, büyük mücevherler ve tüm büyük hedefler.



## DEMİR SEVİYESİ

Bu kumanda yalnızca Multi-Ton modunda çalışır. Alçak tonların (demir sinyallerinin) ses düzeyini ayarlamayı sağlar.

- **Min.** = demir arama aktif halde değildir.
- **Max.** = alçak ton (demir obje) Orta/Yüksek tonlara eşit düzeye gelecektir.
- **Orta seviyeler** = çeşitli yer koşullarına uyum sağlamanızı mümkün kılacaktır.



## SUSTURUCU

Susturucu, demirin sebep olduğu yanlış sinyalleri sınırlar. Daha sessiz bir arama için I veya II konumunu kullanınız. II konumundaki susturucu, yeni başlayanların Gold Maxx II Power'a daha çabuk alışmalarını sağlayacak ve demir reddini ilerletecektir.



- 0: Susturucu kapalı
- I: Susturucu (tavsiye edilen konum)
- II: Susturucu X 2  
(yeni başlayanlara tavsiye edilen konum).

0 veya 1 konumundaki Susturucu, demir karışımı hedeflere çok yakın olan asıl hedefleri bulmanızı mümkün kılacaktır.

Konum I ve II ayrıca dedektörün demir karışımı objeleri ayırt etme yeteneğini arttırdığı ve alçak ve orta seviyeler arasındaki farkı azalttığından Multi-Tone modunda da çok yararlıdır.

## YER

Bu kumandayla yerin etkilerini düzeltebilir ve demir karışımı mineralleri veya demir oksid içeren çömlükleri daha doğru bir şekilde reddedebilirsiniz.



Eğer manyetik taşlarla (sıcak kayalar) dolu bir yerde arama yapıyorsanız, bu tip bir yerde arama yapmadan önce dedektörünüzü ayarlamak için bu taşlardan örnek almanız iyi bir fikir olacaktır. Tüm yapmanız gereken, manyetik bir taşı arama halkasının önünde hareket ettirmek ve taşın kesin reddini sağlamak için potentiometre YER kumandasını soldan sağa yavaşça çevirmektir.

Eğer madenleşme çok dağınıksa, başlığı yerde gezdirin ve dedektörün sabit kalmasını sağlamak için ilerledikçe kumandayı soldan sağa çevirin.

Eğer dedektörünüz arama yaparken sabit durmuyorsa, arama parametrelerini ayarlamak için bu işlemleri tekrarlamaktan çekinmeyiniz.



**MAKSİMUM ARAMA DERİNLİĞİ İÇİN, ALETİ GEREKTİĞİNDEN FAZLA SAĞA ÇEVİRMEYİNİZ. KIRMIZI OK ÇOĞU YERE UYGUN OLAN TEMEL KONUMU İŞARET EDER.**

## VI. MULTİ - TON BİLGİLERİ

Multi-Ton modda sinyal tonu bulunan nesneye göre farklılık gösterir. Sinyal seviyesi, iletkenliğe bağlıdır, iletkenlik ne kadar fazlaysa seviye de o kadar yüksek olur.

Demirin çok kolay ayırt edilebilen özel bir imzası vardır. Biz onu ses ayarlamasıyla (Demir Seviyesi) birlikte düşük seviyeli bir ses olarak belirledik, böylece sesi az ya da çok farkedeceksiniz. Ses ayarı yalnızca (demir için belirlenmiş) düşük seviyeli tonları etkiler. Bu çalışma modu aranan bölgenin ileri düzeyde analizini ve anlaşılmasını sağlar. Örneğin, daha önce insan yerleşimi olmuş bölgelerin bulunması gibi. Ayrıca (eski silahlar gibi) geniş demir karışımı nesnelere ayırt edilmesini hızlandırır. Herkes onun bir faydasını görecektir.



---

**BAZI DÜŞÜK MİNERALLİ NEMLİ YER TİPLERİ ALÇAK SEVİYELİ SES ÇIKARTABİLİR. DEMİR SEVİYESİ, 18 KHZ DEDEKTÖR FREKANSIYLA İLGİLİ BU OLAYI AZALTABİLİR VEYA TAMAMEN ORTADAN KALDIRABİLİR.**

---

Belli yer tiplerinde, özellikle de bakır silah kartuşları veya küçük alüminyum folyo parçalarıyla kirlenmiş olan tiplerde, **Gold Maxx II Power**, orta seviyede tonlarla birikintinin varlığını, yüksek seviyede seslerle ise asıl hedefleri işaret edecektir. Küçük demir paralar gibi bazı hedefler de orta seviyede sese sebep olabildiklerinden, bölgenin ne kadar umut vadeder olduğuna, hedefin tipine, atığın yoğunluğuna göre kazıp kazmamak kullanıcıya kalmıştır.

Bu üç temel tona ek olarak, **Gold Maxx II Power**'ın başka bir avantaj özelliği daha vardır: orta kategorideki hedefler için birbirinden farklı **eşzamanlı** tonlar üretebilir. Kulağınız er yada geç bu ses bolluğuna alışacaktır. Tanıması genelde güç olan bazı orta boy demir karışımı kütleler eşzamanlı alçak/orta/yüksek seviyede (yüksek seviyede sese sebep olan çok büyük demir karışımı kütleler hariç) sinyallerle belirtilir. Kulaklarınızın çeşitli seslere alışması pratik yapmanıza bağlıdır.

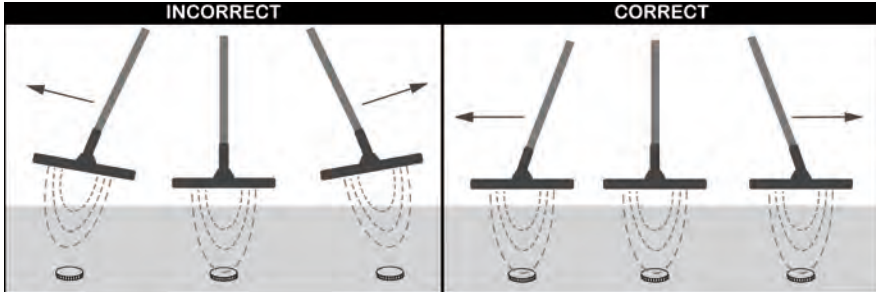
Eğer çoklu tonlar kafanızı karıştırıyorsa bu modu işlev dışı bırakabilir ve **Gold Maxx II Power**'ı geleneksel olarak mono ton modunda kullanabilirsiniz. Bunun için, demir karışımı nesnelere reddederken Mono-Ton modunda arama yapmak için DISC kumandasını 3 veya 4'e getiriniz.

## VII. ARAMA TEKNİKLERİ

**Gold Maxx II Power** hareket dedektörüdür yani metal hedef araması yalnızca arama halkası hareket halindeyken yapılabilir.

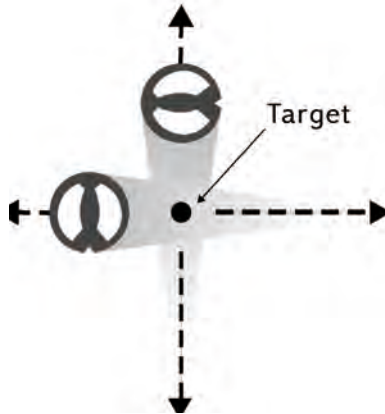
Bir bölgede arama yaparken, başlığı geniş hareketlerle yere deymeyecek şekilde ama mümkün olduğunca yakın hareket ettirmelisiniz.

**Başlığı yere mümkün olduğunca paralel olacak şekilde tutunuz.**



Hedefin yerini kesin olarak belirlemek için, halkayı hedefin üzerinde hızlı çaprazlar yaparak gezdiriniz. En güçlü ses sinyalinin nereden geldiğine dikkat ediniz.

En güçlü sinyal halkanın önünden arkasına bir çizgi üzerindedir ve hedefin tam olarak yeri "x" ile bulunur.



## VIII. BAKIM TALİMATLARI

Dedektörlerimiz mümkün olduğunca dayanıklı tasarlanmışlardır. Ama diğer tüm elektronik aygıtlar gibi bakım gerektirirler.

XP arama halka kablosu, uzun süreli harekete dayanmak için tasarlanmıştır. Yinede bir takım önlemler alarak dedektörünüzün ömrünü uzatmalısınız:

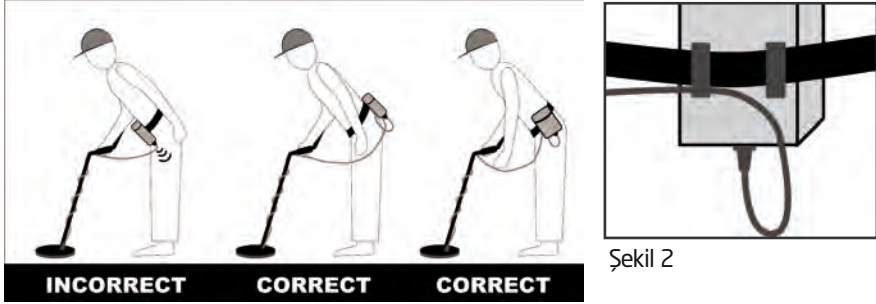
Konnektörü tabanından kaldırınız, kabloyu değil konnektörü çekiniz.

Halka açısını halkayı zorlamadan ayarlayabilmek için halkanın yanındaki kabloyu yeterli düzeyde gevşek bırakınız.

Velcro'yu; kaymasını engelleyecek ve hareketi kablunun tek bir tarafına verecek yapıştırıcıyla değiştirmeyiniz.

Kutuyu belinize bağladığınızda, öne eğildiğinizde konnektörün kablusunun bükülmesini önlemek için kutuyu yan tarafınıza veya arkanıza koyunuz. (Şekil 1)

Kutuyu belinize bağladığınızda kablo ve konnektör üzerindeki baskıyı engellemek için kabloyu bel çantasının kayışının içinden geçirmelisiniz. (Şekil 2)



Şekil 1



**BU ÖNLEMLERİ ALMAMANIZ KABLOYA UZUN VADELİ ZARAR VERECEKTİR VE KULLANICI İHMALİ SÖZ KONUSU OLDUĞUNDAN GARANTİ KAPSAMINA GİRMEYECEKTİR.**

**DEDEKTÖRÜNÜZÜ UZUN SÜRE KULLANMAMANIZ DURUMUNDA DEDEKTÖRÜN PİLLERİNİ ÇIKARTINIZ. DEDEKTÖRÜNÜZÜ YÜKSEK ISIYA MARUZ BIRAKMAYINIZ.**

## IX. ARIZA BULMA VE GİDERME

| SORUN  | SEBEP   | ÇÖZÜM   |
|--|---|---|
| Belli aralıklarla bip sesi duyuyorsunuz.                       | • Piller zayıf.   | Pilleri değiştiriniz.   |
|  | • Kutuplar yanlış.  | Her bir bölümdeki pilleri düzgün yerleştirip yerleştirmedeğinizi kontrol ediniz. Pillerden biri yanlış konmuş olmalı. |
| Dedektörünüz çalışmıyor.                                       | • Piller iyi yerleştirilmemiş veya ters yerleştirilmiş.   | Pillerin pil yuvasına düzgün yerleştirilip yerleştirilmediğini kontrol ediniz. (Bölüm IV'e bakınız.)                  |
|  | • A 6.35 jak soketi, kulaklık soketine sokulmuş.  | Çıkartınız.   |
|  | • Ses hopörlörleri bozuk.   | Kontrol etmek için kulaklıkları takınız.  |
| Sebepsiz yanlış sinyaller farkettiliniz.                       | • Hassasiyet çok yüksek.  | Açaltınız.  |
|  | • Arama halkasının konnektörü, kumanda kutusuna düzgün tutturulmamış.   | Zorlamadan tutturunuz.  |
|  | • Kulaklık kablonuz bozuk.  | Kulaklıkları değiştiriniz.  |
|  | • Çok fazla etkileşim olan bir bölgeden geçiyorsunuz (yüksek voltajlı kablo, elektrik transformatörü, elektrikli tel) | Hassasiyeti azaltınız veya o bölgeden uzaklaşınız.  |
|  | • Diğer metal dedektörlerine yakınsınız.  | Uzaklaşınız veya hassasiyeti azaltınız.   |
| Arama başlığı yere çarptığında yanlış sinyaller farkettiliniz. | YER REDDİ çok alçak.  | Yanlış sinyaller sona erene kadar YER kumandasını hafifçe sağa doğru çeviriniz.                                       |
| Dedektör çömlek ve "sıcak kayalara" bipliyor.                  | YER REDDİ çok alçak.  | Yanlış sinyaller sona erene kadar YER kumandasını hafifçe sağa doğru çeviriniz.                                       |

Eğer sorun devam ederse, satıcınızla irtibata geçiniz.

## X. ARAŐTIRMACILARA TAVSİYELER



ARAMA, BOŐ ZAMANLARI DOLDURMAK AMAÇLI YAPILAN DİĐER AKTİVİTELER GİBİ BAZI YÖNLENDİRİCİ PRENSİPLERİ GEREKTİRİR. BU BİR KAÇ ÖNERİ, YASALARA, ÇEVREYE VE İNSANLARA SAYGILI BİR ŐEKİLDE ARAMANIN TAM ANLAMıyla KEYFİNE VARMANIZI SAĐLAYACAKTIR.

ARAMA YAPMADAN ÖNCE ŐLKE VEYA EYALETTE YŪRŪRLŪKTE OLAN YASALARI ARAŐTIRINIZ VE UYUNUZ.

ARAMA YAPMAK İSTEDİĐİNİZ YERİN SAHİBİNDEN VEYA GÖZETENİNDEN DAİMA İZİN ALINIZ.

ARAMA YAPTIĐINIZ YERİN VEYA İÇİNDEN GEÇTİĐİNİZ YERİN DOĐAL ÇEVRESİNE SAYGI GÖSTERİNİZ.

KAZDIĐINIZ TŪM ÇUKURLARI GERİ DOLDURUNUZ.



SAVAŐLAR ESNASINDA ÇATIŐMALARIN YAŐANDIĐI BŪLGELERDE ARAMA YAPMAYINIZ. ŐŪPHELİ BULDUĐUNUZ NESNELERİ DERHAL YETKİLİLERE BİLDİRİNİZ.



## XI. SPESİFİKASYONLAR

### PİLLER

8 AA Alkali piller ya da şarj edilebilir piller NiCd (isteğe bağlı)

### ELEKTRONİK KUTU

ABS elektronik kutu. Kolluğun altına ya da bele takılabilir.

### ARAMA HALKASI

Geniş tarama (Double D), su geçirmez, çapı: 9" (22.5 cm), halka kılıfı yanında verilir.  
Kablo uzunluğu: 2.35 m



**GOLD MAXX II POWER ARAMA BAŞLIKLARI FREKANSLARINDAN (18KHZ)  
DOLAYI DİĞER XP METAL DEDEKTÖRLERİNE UYMAZLAR.**

### ŞAFT

Sökülebilir 3 parça, fiberglas alçak saplı

### HOPORLÖR

28 mm, 8 ohms, hava koşullarına dayanıklı

### KULAKLIK

Jak 6.35 - Direnç 8/16/32 ohms.  
Ses ayarlı arka kulaklık.

### FREKANS

18000 HZ

### AĞIRLIK

Kutu: 340 gr

Kablulu başlık: 480 gr

Başlık + şaft + kumanda kutusu + bel çantası + arka kulaklık: 1425 gr

Paketin tamamı: 2100 gr

### GARANTİ

**ELEKTRONİK KUMANDA BİRİMİ: 2 YIL PARÇALAR VE EMEK  
ARAMA HALKASI, SAPI VE ŞARJ ALETİ: 1 YIL PARÇALAR VE EMEK**

## XII. XP AKSESUARLARI



Arama halkası DD Yüksek Enerji 9" (27 cm) halka kılıfıyla birlikte  
Halka kılıfı Ø 27 cm



NiCd piller  
Şarj aleti  
220/240Volts



Standart arama halkası DD 11" (22.5 cm) halka kılıfıyla birlikte  
halka kılıfı Ø 22.5 cm



XP T-shirt 100% pamuklu  
Bedenler: M, L, XL



Elips Arama Halkası 5"x10" (11/24cm) halka kılıfıyla birlikte  
Elips halka kılıfı 24/11



XP Şapka



Bel Çantası



Piller



XP-100: İsteğe bağlı olarak alacağınız aksesuarlarla, elektronik kutuyu tutma yerinin önündeki şafta tutturabilirsiniz.



Arka Kulaklıklar FX-01

- Ses ayarı
- Dedektörlerimize direnç ve ses uyumu
- 6.35 jak adaptörü
- 3'e katlanabilir



**teVafuk**

Dedektör Sistemleri ve Akıllı Yapı Hizmetleri

**KONYA Showroom**

Adres: Vatan Caddesi Adalhan 15/704 Selçuklu/KONYA  
Telefon: 0332 321 46 24 - 321 45 59  
Faks: 0332 321 19 60 / GSM: 0533 375 39 71  
E-Posta: bilgi@tevfuk.com

**İSTANBUL Showroom**

Adres: Perpa Ticaret Merkezi B Blok Kat: 5 No:160 Şişli/İSTANBUL  
Telefon: 0212 222 12 61 / Faks: 0212 222 12 71  
GSM: 0533 391 51 86 / E-Posta: satis@tevfuk.com